

### Listák készítése

Ha a weblapon adatokat szeretnénk felsorolni, akkor a szövegszerkesztéshez és prezentációkészítéshez hasonlóan, célszerű listát készítenünk. **A HTML-kód mind a felsorolást, mind a számozott listák készítését támogatja.**

A listát a szövegszerkesztésben tanultak szerint kezelhetjük: a kijelölt részt a *Felsorolás* (☰), illetve a *Számozás* (☰) ikonokkal alakíthatjuk listává. Lehetőségünk van többszintű listák kezelésére, ezt a *Behúzás csökkentése* (☰), illetve a *Behúzás növelése* (☰) ikonokkal alakíthatjuk ki. Végül a *Formátum* menü *Felsorolás és számozás* pontjával módosíthatjuk a szimbólumok megjelenését.

### Táblázat készítése

Mivel a weblap tervezésekor nem tudhatjuk, hogy a böngésző milyen felbontást használ, **a lap elrendezésének egyik leghatékonyabb eszköze a szegélyek nélkül megjelenő táblázat.** Ha a lapon lévő képeket, szöveget és egyéb elemeket egy ilyen táblázatban helyezük el, akkor az elég tág tűréshatárok között az elvárásainknak megfelelően jelenik meg.



*Weblap formázása szegély nélküli táblázattal.  
Miért célszerű az objektumok elrendezésére táblázatot használni?*

Táblázatot a *Táblázat* menü *Táblázat beszúrása...* pontjával hozhatunk létre. A HTML-kód (s így a SharePoint Designer is) igen rugalmasan kezeli a táblázatokat. Így pl. a *Beszúrás* és *Törlés* ponttal lehetőségünk van sorok, oszlopok és cellák beszúrására és törlésére, vagy a *Módosítás* ponttal cellák összevonására és felosztására. Fontos lehetőség, hogy a cella akár táblázatot is tartalmazhat.

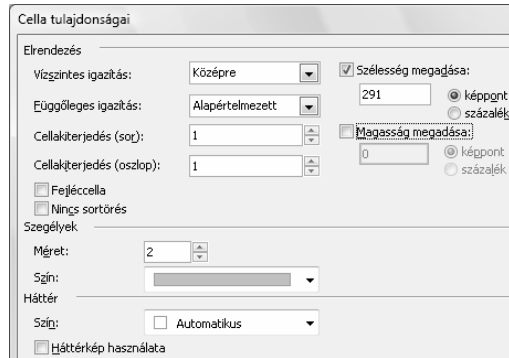
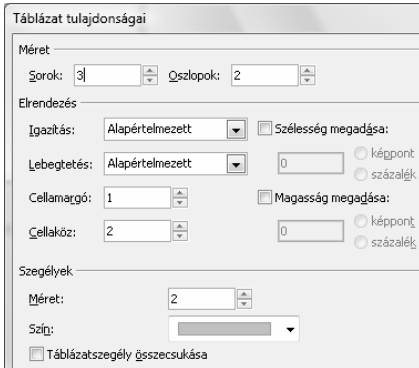
A táblázat, illetve a cella megformázását a helyi menü *Táblázat tulajdonságai*, illetve *Cella tulajdonságai* pontjával érhetjük el.

Igen hatékony, hogy a szélesség és magasság adatokat nemcsak pixelekben, hanem a megjelenítő ablak százalékában, tehát a felbontástól függetlenül is definiálhatjuk.

A HTML-dokumentumokban a táblázat cellái önálló dobozként jelennek meg, ezek távolsága a cellaköz. Elképzelhető, hogy a cellák egyesítése miatt egy cella két korábbi cellának felel meg, ez a cellakiterjedés. A cella tartalma és a cella szegélye közötti



távolságot cellamargónak nevezik. Természetesen megadhatjuk a szegély színét és vastagságát is. Ha csupán az objektumok elrendezése a célunk, a szegély méretét 0-ra kell állítanunk.

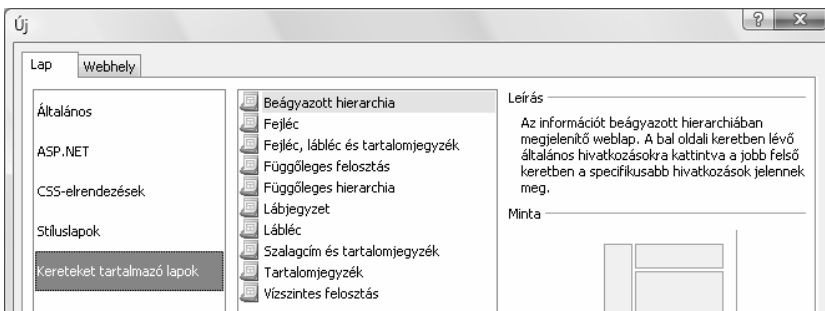


*A táblázat és a cellák tulajdonságai.  
Mit jelentenek a következő fogalmak: cellamargó, cellaköz, cellakiterjedés?*

## Keretes lapok készítése

A lap elrendezésének másik hatékony eszköze a keret. **Keretek segítségével egyetlen képernyőablakban egyszerre több HTML-dokumentum is megjeleníthető.** Gyakori például a következő elrendezés: a lap felső részén lévő keretben a reklám, a bal oldali keretben a menü, míg a főkeretben a menüben kiválasztott lap jelenik meg. Ekkor minimum négy weblapot kell készítenünk: a kereteket tartalmazó lap lesz a nyitólap, míg a további három a menü, a reklám, illetve a munkaterületen megjelenő lap.

Keretes weblapot a *Fájl* menü *Új dokumentum* menüpontjának *Lap* lehetőségével készíthetünk. Válasszuk a bal oldali részben a *Kereteket tartalmazó lapok* pontot, majd tanulmányozzuk végig a középső részben felajánlott mintákat. Esetünknek a *Beágyazott hierarchia* felel meg. A megjelenő ablakban az egyes keretek méretét az elválasztó vonalak húzásával módosíthatjuk.



*Keretes webhely készítésének első lépése: a keretek megadása.  
Tanulmányozzuk át a többi lehetőséget is, és mondjunk példát alkalmazásukra!*

